



**Объединенная  
Система  
Моментальных  
Платежей**

ПЕРЕПРОВЕДЕНИЕ ПЛАТЕЖЕЙ ЧЕРЕЗ 1С

## СОДЕРЖАНИЕ

---

1	ВВЕДЕНИЕ .....	3
2	ПЕРЕПРОВЕДЕНИЕ ПЛАТЕЖЕЙ .....	4
	СПИСОК РИСУНКОВ .....	7

# 1 ВВЕДЕНИЕ

---

Приложение для перепроведения платежей представляет собой модуль 1С, который позволяет перепроводить сразу несколько непроведенных платежей.

## 2 ПЕРЕПРОВЕДЕНИЕ ПЛАТЕЖЕЙ

Перепроведение неудачных платежей осуществляется в несколько этапов:

### Шаг 1. Формирование файла MS Excel со списком непроведенных платежей

Для формирования файла с непроведенными платежами выполните следующее:

1. Зайдите в кабинет дилера на сайте [ОСМП](#).
2. Выберите пункт **Отчеты** → **Поиск платежа**. При этом вам будет предложено задать параметры поиска платежей (Рис. 1).

Рис. 1. Фильтр для поиска платежей

**Параметры фильтра**

Диапазон За последние 7 дней
 От 5.10.2006 00:00:00
 До 11.10.2006 23:59:59

**Параметры для поиска платежа**

Номер телефона (Или номер счета)	<input style="width: 95%;" type="text"/>
Провайдер	<span style="border: 1px solid #ccc; padding: 2px;">Любой провайдер</span>
Адрес терминала	<span style="border: 1px solid #ccc; padding: 2px;">Любой терминал</span>
Номер терминала	<input style="width: 95%;" type="text"/>
Тип терминала	<span style="border: 1px solid #ccc; padding: 2px;">Любой тип</span>
ID субагента	<input style="width: 95%;" type="text"/> <b>Выбрать из списка</b>
Персона	<input style="width: 95%;" type="text"/> <b>Выбрать из списка</b>
Номер транзакции	<input style="width: 95%;" type="text"/>
Номер чека	<input style="width: 95%;" type="text"/>
<b>Выводить только:</b>	<input type="radio"/> Любые платежи <input type="radio"/> Успешные платежи <input checked="" type="radio"/> Неуспешные платежи
Экспорт в MS Excel	<input checked="" type="checkbox"/>

Искать

3. В верхней части фильтра укажите период, платежи за который вы хотите перепровести.
4. Выберите пункт **Неуспешные платежи** в поле **Выводить только**.
5. Отметьте флаг **Экспорт в MS Excel** для экспорта данных в файл *MS Excel*.
6. При необходимости, укажите дополнительные параметры поиска.
7. Нажмите кнопку **Искать** для формирования отчета (пример отчета показан на Рис. 2).
8. Сохраните файл на локальном диске.

Рис. 2. Пример файла MS Excel

Отчет с 5.10.2006 00:00:00 по 11.10.2006 23:59:59

Дата, время	№ Транз.	№	Провайдер	Счет/Тел.	Оплат	Начисл	Статус	Код ошибки	Терминал	Оператор	Агент	Коммента
11.10.2006 13:26	1346670818	18836	(Test) ep	9161111111	12,34	12,34	проведена	Работа с данным провайдером не	№152-"15 "	Григорий Мелехов	№592-"ООО	
11.10.2006 8:46	560187899		Билайн	9055403872	1	1	Отказ от	Сумма слишком мала	№2574513-	test	№73672-"testviy"	test
10.10.2006 19:44	1163009625		МегаФон	9262364050	1	1	Отказ от	Недостаток средств у	№91472-	test	№73672-"testviy"	
10.10.2006 19:38	1346670816	18834	(Test) Mn	edgar2	10	10	проведена	Другая (неизвестная) ошибка провайдера	№152-"15 "	Ксения Прокофьева	№592-"ООО	Димка"
10.10.2006 19:38	1346670815	18835	(Test) Mn	edgar	10,26	10,26	проведена	Другая (неизвестная) ошибка провайдера	№152-"15 "	Ксения Прокофьева	№592-"ООО	Димка"
10.10.2006 19:23	1346670814	18833	(Test) alt-in	391279	10,23	10,23	проведена	Другая (неизвестная) ошибка провайдера	№152-"15 "	Ксения Прокофьева	№592-"ООО	Димка"
10.10.2006 18:21	1346670813	18832	(Test) alt-in	221312	10,5	10,5	Отказ от	Номер не принадлежит	№152-"15 "	Ксения Прокофьева	№592-"ООО	
10.10.2006 18:20	1346670812	18831	(Test) alt-in	387508	10,27	10,27	проведена	Другая (неизвестная) ошибка провайдера	№152-"15 "	Ксения Прокофьева	№592-"ООО	Димка"

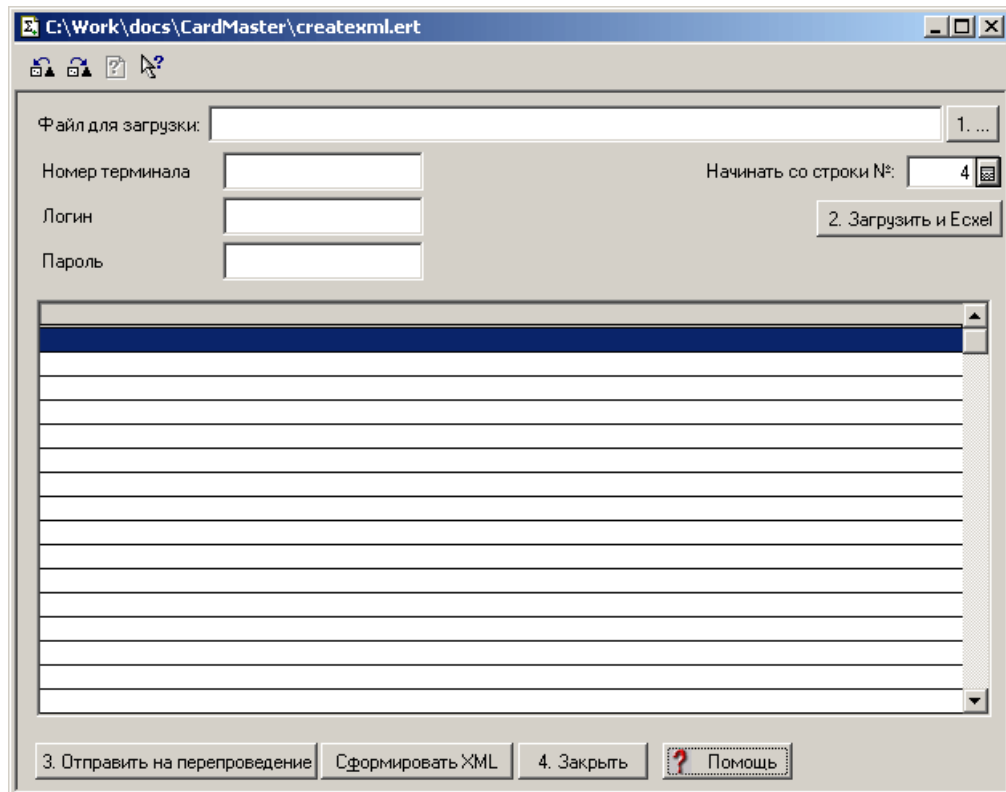
**ПРИМЕЧАНИЕ** Если нет необходимости перепроводить все платежи, содержащиеся в файле, вы можете вручную удалить из файла строки, содержащие «лишние» платежи.

## Шаг 2. Перепроведение платежей в 1С

После того, как файл со списком платежей был сформирован, вы можете приступить к перепроведению через модуль 1С:

1. Откройте модуль 1С *createxml.ert* (Рис. 3).

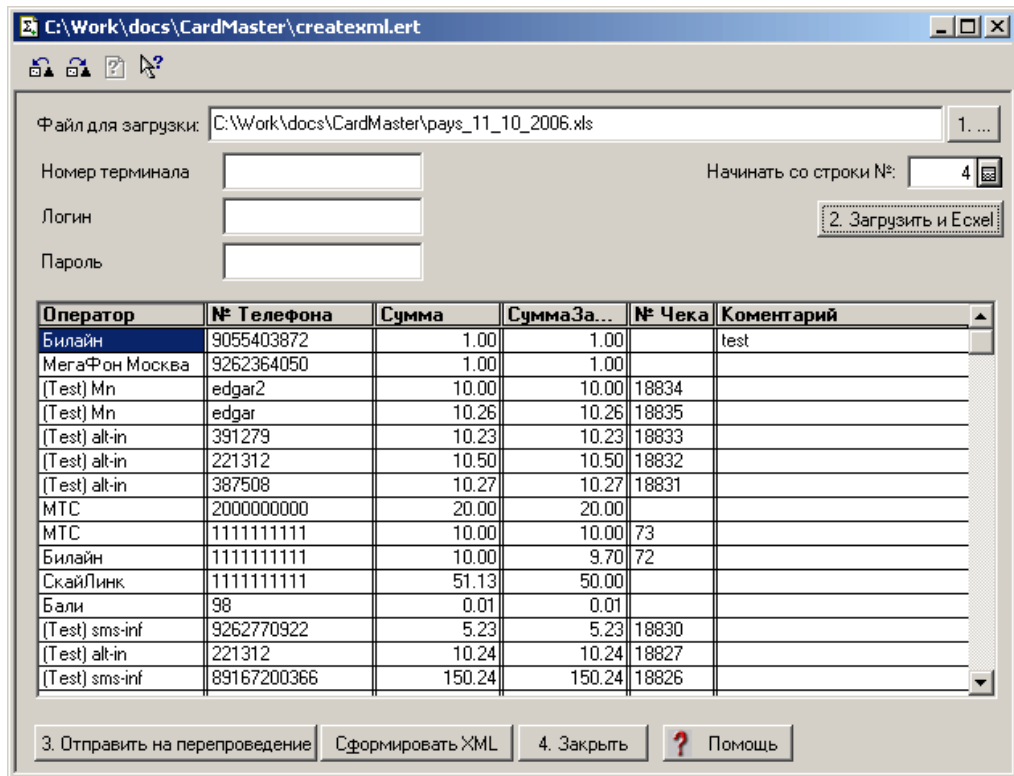
Рис. 3. Внешний вид модуля перепроведения платежей



2. Нажмите кнопку **1. ...** для выбора нужного файла.
3. Нажмите кнопку **2. Загрузить из Excel** для выгрузки данных из файла в 1С. Если файл содержит правильные данные (см. Рис. 2), то в результате данной операции будет заполнена таблица со списком платежей (Рис. 4).

**ПРИМЕЧАНИЕ** В поле **Начинать со строки №** укажите номер строки в файле, с которой начинаются строки с платежами. По умолчанию это строка 4.

Рис. 4. Загруженный список платежей



4. Укажите следующие данные:

- **Номер терминала** – введите номер терминала, зарегистрировано в системе ОСМП как **1С (сдача)**, через который должно осуществляться перепроведение платежей.
- **Логин и пароль** – укажите логин и пароль персоны, от имени которой будет производиться перепроведение платежей.

**ПРИМЕЧАНИЕ** Персона должна обладать правами на проведение платежей с указанного терминала

5. Нажмите кнопку **3. Отправить на перепроведение** для осуществления перепроведения.

Для окончания работы с программой нажмите кнопку **4. Закреть**.

Кнопка **Сформировать XML** позволяет сохранить XML-файл, содержащий список платежей для проведения. Файл сохраняется в корне на диске C: \.

## СПИСОК РИСУНКОВ

---

Рис. 1. Фильтр для поиска платежей .....	4
Рис. 2. Пример файла MS Excel .....	4
Рис. 3. Внешний вид модуля перепроведения платежей .....	5
Рис. 4. Загруженный список платежей .....	6