



# УСТРОЙСТВА ПРИЕМА МОНЕТ

вер. 4.2.2

РУКОВОДСТВО ПОЛЬЗОВАТЕЛЯ

вер. 1.1

**МОСКВА**  
**8-495-783-5959**

**РОССИЯ**  
**8-800-200-0059**

**ФАКС**  
**8-495-926-4619**

**WEB**  
**WWW.QIWI.RU**

## СОДЕРЖАНИЕ

---

1.	<a href="#">ВВЕДЕНИЕ .....</a>	3
2.	<a href="#">МОНЕТОПРОЕМНИК NRI G-13 .....</a>	4
2.1.	<a href="#">Подключение.....</a>	4
2.1.1.	<a href="#">Прямое подключение.....</a>	4
2.1.2.	<a href="#">Подключение через купюроприёмник .....</a>	6
3.	<a href="#">МОНЕТОПРИЕМНИК MICROCOIN SP .....</a>	8
3.1.	<a href="#">Подключение.....</a>	8
3.1.1.	<a href="#">Установка драйверов .....</a>	9
3.1.2.	<a href="#">Настройка ПО терминала .....</a>	9
4.	<a href="#">МОНИТОРИНГ .....</a>	10
5.	<a href="#">ИНКАССАЦИЯ .....</a>	11
6.	<a href="#">СКАЧАТЬ .....</a>	12
	<a href="#">СПИСОК РИСУНКОВ .....</a>	13
	<a href="#">СПИСОК ПРИМЕРОВ .....</a>	14

## 1. ВВЕДЕНИЕ

В документе описан порядок подключения и настройки монетоприемников на терминалах КИВИ.

Терминалы КИВИ поддерживают работу со следующими моделями монетоприемников:

- [NRI G-13](#); □  
[Microcoin SP](#).

## 2. МОНЕТОПРОЕМНИК NRI G-13

Особенности монетоприемника NRI G-13:

- прием до 32 различных монет в варианте аппарата для одного вида валюты или по 16 монет в одном выбранном типе валюты из двух возможных, т.е. 1 x 32 или 2 x 16 монет;
- настройка запрета приема отдельных монет или целых серий непосредственно на месте эксплуатации монетоприемника;

### 2.1. Подключение

Монетоприемник NRI G-13 может быть подключен к терминалу двумя способами:

- через USB-порт напрямую - в таком случае монетоприемник будет распознаваться системой как отдельное устройство;
- через купюроприемник – при таком способе подключения монетоприемник будет распознаваться системой как часть купюроприемника.

#### 2.1.1. Прямое подключение

Данный монетоприемник подключается к терминалу через интерфейс USB-CCTalk.

Порядок подключения:

1. Подключите монетоприемник к терминалу стандартным USB кабелем ([Рис. 1](#));
2. Подключите шнур питания к монетоприемнику.

[Рис. 1. Подключение монетоприемника NRI G-13](#)



##### 2.1.1.1. Установка драйверов

1. Распакуйте драйвера из архива CP210x\_\_\_\_.zip, поставляемого вместе с монетоприемником или скачайте драйвер, перейдя по ссылке:

- Windows 2000: [https://www.silabs.com/Support%20Documents/Software/CP210x\\_VCP\\_Win2K.exe](https://www.silabs.com/Support%20Documents/Software/CP210x_VCP_Win2K.exe)
- Windows XP и выше:  
[https://www.silabs.com/Support%20Documents/Software/CP210x\\_VCP\\_Win\\_XP\\_S2K3\\_Vista\\_7.exe](https://www.silabs.com/Support%20Documents/Software/CP210x_VCP_Win_XP_S2K3_Vista_7.exe)

2. Запустите файл установки и следуйте инструкциям на экране;  
Драйвер монетоприемника создает на ПК виртуальный COM-порт.

Для того чтобы проверить корректность работы драйверов, установите программное обеспечение [cctalkDemo](#). После запуска программы выполните следующие действия: 1. Откройте пункт меню **Options** (Рис. 2)

Рис. 2. Настройка ПО cctalk-Demo



2. Укажите номер используемого COM-порта в поле **COM-port**.

Если вы не знаете, на каком COM-порте установлен монетоприемник, нажмите кнопку **Search** для его автоматического определения.

#### ВНИМАНИЕ



При отсутствии на ПК других устройств связи (модемы, ISDN, Bluetooth и т.д.) монетоприемник устанавливается на порт COM3.

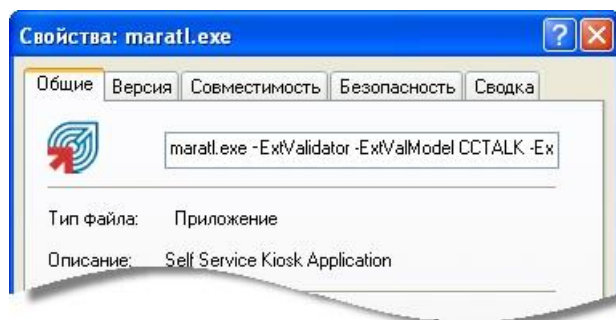
Для того чтобы точно узнать номер COM-порта, откройте **Диспетчер устройств** (раздел **Порты (Com и LPT)**) и найдите сведения о вашем монетоприемнике (например, "Silicon Labs CP210x USB в UART BRIDGE (COM6)").

3. Нажмите кнопку **OK** для сохранения изменений.

### 2.1.1.2. Настройка ПО терминала

1. Откройте папку **Автозагрузка**.
2. Щелкните правой кнопкой мыши на **Maratl.exe** и выберите пункт **Свойства** (Рис. 3).

Рис. 3. Свойства приложения Maratl.exe



3. В строке запуска пропишите через пробел следующие параметры (см. [Пример 1](#)):

- ExtValidator;
- ExtValModel CCTALK;
- ExtValPort COM(номер порта).

**Пример 1.** Настройка параметров автозапуска ПО Maratl при использовании NRI G-13

```
Maratl.exe -ExtValidator -ExtValModel CCTALK -ExtValPort COM6
```

## 2.1.2. Подключение через купюроприёмник

Монетоприемник NRI G-13 может подключаться к терминалу через купюроприемник CashCode. В таком случае монетоприемник и купюроприемник воспринимаются системой как единое целое, и установка дополнительных драйверов монетоприемника и настройка ПО терминала не требуются.

### ВНИМАНИЕ

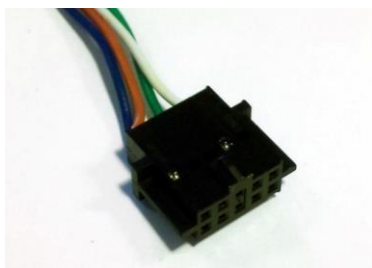


Для корректной работы купюроприемник должен иметь версию прошивки не ниже 1327.

Подключение монетоприемника к терминалу нужно производить при выключенном питании.

1. Подключите 10-ти контактный разъем кабеля ([Рис. 4а](#)) к монетоприемнику ([Рис. 4б](#)) (коричневый и белый провода должны быть направлены в сторону наклейки монетоприемника).

**Рис. 4.** Подключение кабеля к монетоприемнику

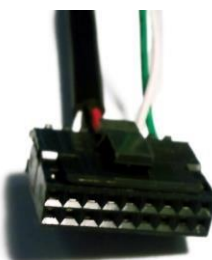


а)



б)

2. Подключите 18-ти контактный сигнальный разъем к купюроприемнику.



3. Подключите 6-ти контактный разъем питания к купюроприемнику.



4. Подключите стандартный разъем питания к блоку питания терминала.
5. Подключите стандартный COM-разъём к COM-порту терминала.

## 3. МОНЕТОПРИЕМНИК MICROCOIN SP

Особенности монетоприемника Microcoin SP:

- Поддержка протоколов ccTalk, Parrarell, RS232.
- Обновление прошивки монетоприемника пользователем или удаленно (через интернет).
- Возможность пользовательского программирования на любые монеты/жетоны.
- Возможность работы через USB интерфейс.

### ВНИМАНИЕ




Корректная работа данного монетоприемника поддерживается в ПО MaratI начиная с версии 4.0.2.

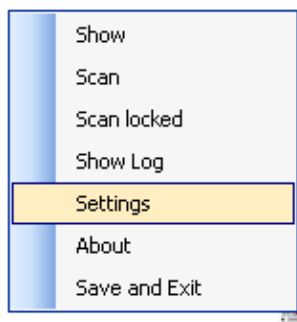
### 3.1. Подключение

1. Прикрепите накладку монетоприемника к корпусу терминала (крепежные болты и шайбы поставляются в комплекте с монетоприемником).
2. Соедините проводом монетоприемник и USB модуль.
3. С помощью кабеля USB-A/B подключить USB модуль к компьютеру.
4. Подключите шнур питания к USB модулю
5. Зафиксируйте монетоприемник на накладке.

#### 3.1.1. Установка драйверов

1. Установите драйвер монетоприемника, запустив SilabUsbDriversSetup.exe.
2. Запустите файл SerialModuleSetup.exe для создания виртуального COM-порта.
3. Перезагрузить компьютер
4. Запустите утилиту SerialModule ([Рис. 8](#)), щелкнув по соответствующей иконке на рабочем столе (в нижнем правом углу появится иконка программы .
5. Щелкните правой кнопкой мышки по иконке в нижнем правом углу экрана и выберите пункт **Settings** ([Рис. 7](#)).

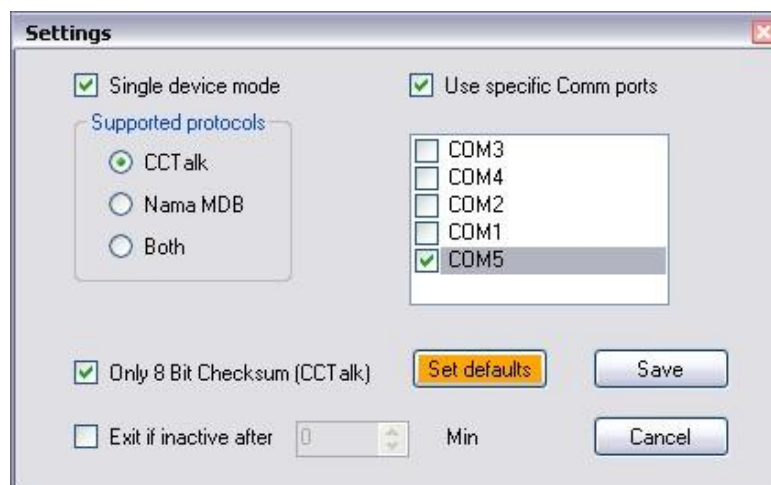
[Рис. 7. Контекстное меню Serial Module](#)



6. Установите переключатель **Supported protocols** ([Рис. 8](#)) в положение **ccTalk** и выберите нужный порт.



Рис. 8. Настройки Serial Module



7. Нажмите кнопку **Save** для сохранения внесенных изменений.

### 3.1.2. Настройка ПО терминала

1. Откройте папку **Автозагрузка**.
2. Щелкните правой кнопкой мыши на Maratl.exe и выберите пункт **Свойства** (Рис. 3).
3. В строке запуска пропишите через пробел следующие параметры (см. [Пример 2](#)):
  - ExtValidator;
  - ExtValModel CCTALK;
  - ExtValPort COM(номер порта).

Пример 2. Настройка параметров автозапуска ПО Maratl при использовании Microcoin SP

```
Maratl.exe -ExtValidator -ExtValModel CCTALK -ExtValPort COM6
```

## 4. МОНИТОРИНГ

Узнать модель и серийный номер монетоприемника, а также количество монет, находящихся в нем в текущий момент, можно на сайте [agent.qiwi.com](http://agent.qiwi.com) в разделе **сервис→мониторинг терминалов** (Рис. 10).

### ПРИМЕЧАНИЕ



На сайте содержится информация только о монетоприемниках, подключенных напрямую к терминалу. Сведения о монетоприемниках, подключенных через купюроприемники, не отображаются.

Рис. 10. Мониторинг терминалов

OK ↑	ID терминала название терминала	сумма купюры монеты	последний сигнал платёж	баланс провайде сигнал	версии ПО интерфейс	купюроприёмник принтер	z-отчеты в буфере макс. количество тек. количество дата последнего отчет
OK	1234567 Адрес 1	2144 55 13	4 м	-1.00	ATL v4... REG_C...	CashCode CCNET SM- RU1328(5000) Custom VKP-80 (v4.07)	25 0 -
OK	7854321 Адрес 2	16887 128 81	1 м	514.07	ATL v4... REG_M...	CashCode CCNET SM- RU1328(5000) PayVKP-80K v3.0.1046	25 10 11:12:04 10.08.2011

Текущее количество монет в монетоприемнике отображается в столбце **сумма купюры монеты**.

Для того чтобы узнать серийный номер монетоприемника, установленного на терминале:


1. Откройте меню терминала, кликнув по иконке , и выберите пункт **Инфо**.
2. Перейдите на вкладку **Железо** (Рис. 11). Модель монетоприемника указана в поле **Модель второго купюроприёмника**, а серийный номер в поле **Серийный номер второго купюроприёмника**.

Рис. 11. Информация о терминале

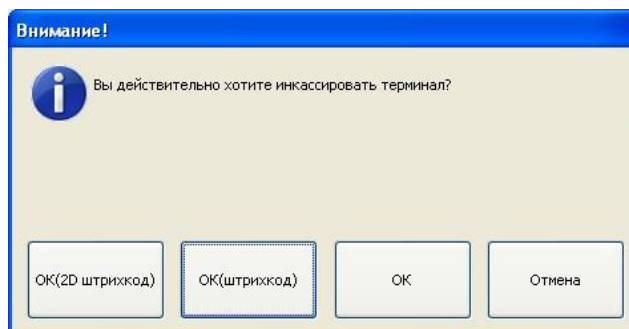
информация о терминале	
свойство	значение
Серийный номер купюроприёмника	20KB08000000
Модель второго купюроприёмника	CCTALK NRI G13 (v52.05)
Серийный номер второго купюроприёмника	1230000
Серийный номер принтера	120000000

## 5. ИНКАССАЦИЯ

Для инкассации терминала выполните следующие действия:

1. Откройте сервисное меню терминала.
2. Нажмите кнопку **Инкассировать терминал**.
3. Подтвердите проведение инкассации ([Рис. 12](#)) и выберите вид чека, нажав соответствующую кнопку:

[Рис. 12. Подтверждение инкассации](#)



- **ОК(2D штрихкод)** – печать чека с 2D штрихкодом.  
2D штрихкод содержит следующую информацию:
  - ⊕ ID терминала;
  - ⊕ ID агента; ⊕ ID инкассации;
  - ⊕ Сумму инкассации.
- **ОК(штрихкод)** – печать чека с штрихкодом.  
Штрихкод содержит информацию:
  - ⊕ ID терминала;
  - ⊕ Сумму инкассации.
- **ОК** – печать обычного чека.

В результате счетчики купюр и монет на терминале обнулятся, и будет напечатан отчет об инкассации ([Рис. 13](#)). После этого можно изымать купюры и монеты или просто заменить стекер.

### ВНИМАНИЕ



Печать чеков с штрихкодами возможна только на принтерах, поддерживающих данную функцию.

[Рис. 13. Чек инкассации](#)

```
*****
ИНКАССАЦИЯ: 1111111111

ЗАО «е-порт»
ИНН 7701234567
ID Агента: 4200000
Терминал: 1234567
Адрес: Адрес терминала
*****

Дата: 01.01.2009 10:55:12
Купюр всего: 27
    10: 24
    50: 3
    100: 0
    500: 0
    1000: 0
    5000: 0
Сумма: 390 руб.

Монет всего: 104
    1 коп.: 0
    5 коп.: 0
    10коп.: 0
    50 коп.: 0
    1 руб.: 37
    2 руб.: 36
    5 руб.:
    24      10
руб.: 7
Сумма: 299 руб.
*****
```

## 6. СКАЧАТЬ

- [Инструкция по установке монетоприемника NRI G-13;](#)
- [Инструкция по установке монетоприемника Microcoin SP;](#)
- [Драйвер монетоприемника NRI G-13 для Windows 2000;](#)
- [Драйвер монетоприемника NRI G-13 для Windows XP и выше;](#)
- [USB драйвер Microcoin;](#)
- [Виртуальный COM-порт для Microcoin.](#)

## СПИСОК РИСУНКОВ

---

Рис. 1. Подключение монетоприемника NRI G-13 .....	4
Рис. 2. Настройка ПО cstalk-Demo .....	5
Рис. 3. Свойства приложения Maratl.exe .....	6
Рис. 4. Подключение кабеля к монетоприемнику .....	6
Рис. 5. Таблица каналов .....	7
Рис. 6. DIP-переключатели монетоприемника .....	8
Рис. 7. Контекстное меню Serial Module .....	12
Рис. 8. Настройки Serial Module .....	13
Рис. 9. Настройка приема монет монетоприемником Microcoin SP .....	14
Рис. 10. Мониторинг терминалов .....	15
Рис. 11. Информация о терминале .....	15
Рис. 12. Подтверждение инкассации .....	16
Рис. 13. Чек инкассации .....	17

## СПИСОК ПРИМЕРОВ

---

Пример 1. Настройка параметров автозапуска ПО MaratI при использовании NRI G-13 .....	6
Пример 2. Настройка параметров автозапуска ПО MaratI при использовании Microcoin SP .....	13