



## QIWI POS NURIT

вер. 6.2

РУКОВОДСТВО АДМИНИСТРАТОРА

вер. 2.1

МОСКВА  
8-495-783-5959

РОССИЯ  
8-800-200-0059

ФАКС  
8-495-926-4619

WEB  
[WWW.QIWI.RU](http://WWW.QIWI.RU)

## СОДЕРЖАНИЕ

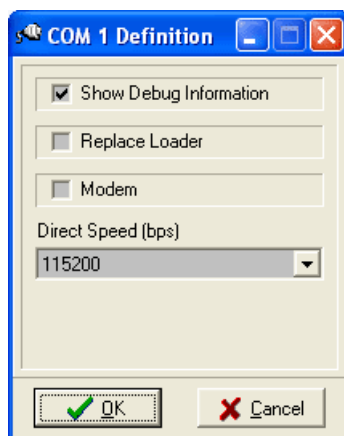
---

1.	УСТАНОВКА ПРИЛОЖЕНИЯ НА ТЕРМИНАЛ .....	3
2.	ЗАГРУЗКА ШРИФТА.....	6
3.	ОЧИСТКА ЖЕСТКОГО ДИСКА .....	8
4.	ЗАГРУЗКА ПО С ЛЮБОГО ТЕРМИНАЛА ЧЕРЕЗ GPRS .....	9
5.	ПЕРЕПРОШИВКА NOS .....	12
5.1.	УСТАНОВКА ПРИЛОЖЕНИЯ NURIT OSP LOADER.....	12
5.2.	ПЕРЕПРОШИВКА NOS.....	13
6.	РАБОТА С КАРТОЙ АВТОРИЗАЦИИ .....	17
6.1.	ЧТЕНИЕ ДАННЫХ С КАРТЫ .....	17
6.2.	ЗАПИСЬ ДАННЫХ НА КАРТУ .....	17
	ПРИЛОЖЕНИЕ А: СПРАВОЧНАЯ ИНФОРМАЦИЯ .....	19
	СПИСОК РИСУНКОВ .....	21
	СПИСОК ТАБЛИЦ.....	21

## 1. УСТАНОВКА ПРИЛОЖЕНИЯ НА ТЕРМИНАЛ

1. Установите *Nurit Fast Loader* из архива *setup\_fastloader\_072001.zip*.
2. Запустите *fastloader* и задайте настройки для COM-порта, к которому подсоединен кабель:
  - Выберите пункт меню **Settings** → **добавить порт** (например, COM1);
  - Снимите флаг **Modem** и укажите скорость 115200 (пример показан на [Рис. 1](#)).

Рис. 1. Настройка COM-порта



3. Включите Nurit. При этом вы попадете в главное меню NOS.
  - Если у вас запущено приложение, то необходимо выйти из него в NOS с помощью сочетания клавиш:
    - ⊕ Для Nurit 8000, 8010 и 8400 нажмите одновременно клавиши **7+5+3**.
    - ⊕ Для Nurit 8320 нажмите одновременно клавиши **4+Menu+→+ввод**.
  - Если вы находитесь в NOS, но не в главном меню, несколько раз нажмите клавишу **Menu**, пока не окажитесь в главном меню.

### ПРИМЕЧАНИЕ



В главном меню первым пунктом является **1. Run Appl** или **1. Back to Appl**.

4. Выберите пункт меню **9. TerminalID**, затем нажмите клавишу **Menu**. При этом на несколько секунд загорится сообщение **Terminal is Secured** (Терминал защищен) или **Terminal is NOT Secured** (Терминал НЕ защищен).

Если терминал:

- **Защищен** – необходимо узнать модель терминала (пункт меню **NOS Info** → **Config** → **Model**). После распаковки архива *QIwiPos\_Nurit\_Package\_X.XX.zip* (см. пункт [13](#)) ПО будет располагаться в каталоге в соответствии с [Табл. 1](#):

Табл. 1 Соответствие ПО моделям Nurit

Терминал	Модель	Папка
<b>Терминал защищен</b>		
8320	43A	M43
8320	57A	xpay
8010	12A, 31A	empay
8010	90A	M90
<b>Терминал не защищен</b>		
8320/8010	–	qiwi

- **Не защищен** – после распаковки архива *QIwiPos\_Nurit\_Package\_X.XX.zip* (см. пункт [13](#)) ПО будет располагаться в каталоге *qiwi*.
- 5. Выберите пункт меню **2. Download** в главном меню.
- 6. Нажимая **Ввод**, введите ID терминала (любое число, например 100).
- 7. Вы попадете в меню **Download Menu**.
- 8. Задайте настройки для COM-порта на Nurit:
  - В **Download Menu** выберите пункт **2. Comm Prm**.
  - В пункте **3** выберите тип соединения – **COM1: 3. Via> Com1**.
  - В пункте **4** установите скорость – **115200: 4. Baud>115200**.
  - В пункте **8 TCP/IP >** должно быть значение **NO**.
  - Перейдите в предыдущее меню, нажав один раз **Menu**.

**ПРИМЕЧАНИЕ**

В пункте **7. Mode>** должно быть указано значение **SINGLE**. В случае, когда указано **MULTI**, необходимо войти в данный пункт меню и изменить значение на **SINGLE**.

- 9. Находясь в меню **Download Menu**, выберите пункт меню **6. Manual load**.
- 10. Нажмите **Ввод**.
- 11. Появится предупреждающее сообщение, на которое нужно ответить подтверждением, нажав **Ввод**.
- 12. Вы попадете в меню **Manual Load**, при этом терминал готов для загрузки приложения.
- 13. Распакуйте архив *QIwiPos\_Nurit\_Package\_X.XX.zip* в любое место на диске.
- 14. В архиве находится каталог NURIT x.xx (x.xx – версия ПО), содержащий папки: *qiwi*, *xpay*, *empay*, *M43* и *M90* с необходимыми файлами ПО. Выберите нужную папку в соответствии с [Табл. 1](#) (см. пункт [4](#)).
- 15. Последовательно загрузите эти файлы в терминал Nurit.
- 16. Дважды щелкните по названию файла. При этом появится окно загрузчика **Fast Loader** (см. [Рис. 2](#)).

Рис. 2. Окно «Fast Loader»

COM	Line Status	Protocol	Terminal	Date	Time	Timer	Result
1	Direct 115200	NURIT Login_2					
3	Direct 115200	NURIT Login_2					

В данном состоянии **Fast Loader** ожидает команд на загрузку от Nurit.

#### ПРИМЕЧАНИЕ



В случае возникновения ошибки от **Fast Loader**, проверьте:

1. корректность заданных настроек для COM-порта,
2. не запущено ли другое приложение, использующее COM-порт.

17. Выберите пункт меню **1. Load Appl** и нажмите **Ввод**.

#### ПРИМЕЧАНИЕ



Если появится сообщение о том, что приложение запущено (**PROG RUN, QUIT <ENTER-Y, ESC-N>**), нажмите **Ввод** для подтверждения загрузки приложения.

18. После того, как один файл загружен, вы вернетесь обратно в меню **Manual Load**.
19. Завершите **Fast Loader**.
20. Повторите пункты 13–16 для каждого файла соответствующей папки архива *QIWIPos\_Nurit\_Package\_X.XX.zip*.
21. После загрузки всех файлов нажмите клавишу **Menu** несколько раз, пока не окажетесь в основном меню **NOS**.
22. Выберите пункт меню **1. Run Appl** для запуска загруженного приложения.

## 2. ЗАГРУЗКА ШРИФТА

### ВНИМАНИЕ



Выполнение данной операции предусмотрено только для Грузии и Казахстана.  
Для других стран проблемы со шрифтами решаются перепрошивкой операционной системы терминала (см. раздел [5](#)).

1. Установите **Nurit Fast Loader** из архива *setup\_fastloader\_072001.zip*.
2. Запустите fastloader и задайте настройки для COM-порта, к которому подсоединен кабель:
  - Выберите пункт меню **Settings** → **добавить порт** (например, COM1).
  - Снимите флаг **Modem** и укажите скорость **115200** (пример показан на [Рис. 1](#)).
3. Включите Nurit. При этом вы попадете в главное меню **NOS**.
  - Если у вас запущено приложение, то необходимо выйти из него в **NOS** с помощью сочетания клавиш:
    - ⊕ Для Nurit 8000, 8010 и 8400 нажмите одновременно клавиши **7+5+3**.
    - ⊕ Для Nurit 8320 нажмите одновременно клавиши **4+Menu+→+ввод**.
  - Если вы находитесь в **NOS**, но не в главном меню, то несколько раз нажмите клавишу **Menu**, пока не окажитесь в главном меню.

### ПРИМЕЧАНИЕ



В главном меню первым пунктом является **1. Run Appl** или **1. Back to Appl**.

4. Выберите пункт меню **2. Download**.
5. Нажимая **Ввод**, введите ID терминала (любое число, например 100).
6. Вы попадете в меню **Download Menu**.
7. Задайте настройки для COM-порта на Nurit:
  - В **Download Menu** выберите пункт **2. Comm Prm**.
  - В пункте **3** выберите тип соединения – **COM1: 3. Via> Com1**.
  - В пункте **4** установите скорость – **115200: 4. Baud>115200**.
  - Перейдите в предыдущее меню, нажав один раз **Menu**.
8. Находясь в меню **Download Menu**, выберите пункт меню **6. Manual load**.
9. Нажмите **Ввод**.
10. Появится предупреждающее сообщение, на которое нужно ответить подтверждением, нажав **Ввод**.
11. Вы попадете в меню **Manual Load**, при этом терминал готов для загрузки шрифта.
12. Загрузите шрифт в терминал:

1. На компьютере запустите приложение *Fast Loader*, указав в параметрах запуска полный путь к файлу шрифта.

Например, если шрифт RUSSIAN\_FntGB\_010100a.PFN находится в корне диска C:, то для его загрузки следует выполнить команду:

```
wnlsfcom.exe c:\RUSSIAN_FntGB_010100a.PFN
```

2. На терминале выберите пункт меню **2. Load Blocks** (если предыдущие пункты вы выполнили правильно).
13. После окончания загрузки закройте приложение *Fast Loader* на компьютере.
14. Повторите пункты 12–13 для каждого файла шрифта, который требуется загрузить.
15. На терминале нажмите несколько раз клавишу **Menu**, пока не окажитесь в основном меню **NOS**.
16. Выберите пункт меню **1. Run Appl** (или **1. Back to Appl**) для запуска приложения.
17. Проверьте, что все загрузилось правильно:
  - После запуска приложения выберите пункт меню **7. Сервис**.
  - Выберите пункт меню **6. Язык чека**.
  - Выберите нужный язык.

В случае, когда шрифт отсутствует или не загружается, на экране появится сообщение, что соответствующий шрифт для принтера не найден.

Если такое сообщение не появилось, значит Nurit готов к работе.

Табл. 2 Соответствие файлов языкам

Файл шрифта	Язык
RUSSIAN_FntGB_010100a.PFN	Грузинский
ARABIC_24X16R_010100a.PFN	Казахский (для корректной работы необходимо загрузить все файлы)
ARABIC_24X9C_010100a.PFN	
ARABIC_0101_010000c.LNG	

### 3. ОЧИСТКА ЖЕСТКОГО ДИСКА

1. Выйдите в NOS, нажав сочетание клавиш:
  - Для Nurit 8000, 8010 и 8400 нажмите одновременно клавиши **7+5+3**.
  - Для Nurit 8320 нажмите одновременно клавиши **4+Menu+→+ввод**.
2. Выберите пункт меню **6. Service Menu >**.
3. Выберите пункт меню **1. Hardware Test >**.
4. Выберите пункт меню **14. Ram Test...**

---

**ПРИМЕЧАНИЕ**

Номер пункта может быть другим в зависимости от типа терминала.

---

5. Вам будет предложено подтвердить выполнение данного теста.

---

**ПРИМЕЧАНИЕ**

Во время теста будет стерт весь жесткий диск терминала и затем создан заново. Приложение при этом не будет повреждено, так как оно хранится в отдельной области памяти.

---

6. После запуска приложения войдите как обычно.

---

**ПРИМЕЧАНИЕ**

Не забудьте указать правильного провайдера GPRS.

---



## 4. ЗАГРУЗКА ПО С ЛЮБОГО ТЕРМИНАЛА ЧЕРЕЗ GPRS

1. Выйдите в **NOS**, нажав сочетание клавиш:
  - Для Nurit 8000, 8010 и 8400 нажмите одновременно клавиши **7+5+3**.
  - Для Nurit 8320 нажмите одновременно клавиши **4+Menu+→+ввод**.
2. Необходимо узнать, защищен терминал или нет. Для этого выберите пункт меню **9. TerminalID**, затем нажмите клавишу **Меню**. На несколько секунд загорится сообщение `Terminal is Secured` (Терминал защищен) или `Terminal is NOT Secured` (Терминал НЕ защищен). Если терминал защищен, загрузка ПО через GPRS **НЕВОЗМОЖНА** (требуется прошивка с помощью кабеля).
3. Находясь в основном меню **NOS**, выберите пункт меню **2. Download**.
4. При появлении диалога **Download using** выберите **1.By Terminal ID**, иначе переходите к следующему пункту.
5. Нажмите **Ввод** и укажите ID терминала – любое ненулевое число, например, 100.
6. Находясь в **Download Menu**, выберите пункт меню **2. Comm Prm >**.
7. Задайте следующие настройки:
  - 7.1. В пункте **8. TCP/IP>** измените (нажатием на клавишу **Ввод**) значение **NO** на **YES**.
  - 7.2. В пункте меню **3. Via >** выберите (нажатием на клавишу **Ввод**) значение GPRS (**3. Via >GPRS**).
  - 7.3. При этом первый пункт меню будет иметь вид **1. APN>**. Укажите в пункте APN оператора GPRS, SIM карта которого установлена в терминале.
  - 7.4. Перейдите в пункт **9. TCP/IP Opt>**.
  - 7.5. При этом появится меню **Select HOST**, в котором доступно одно поле для выбора – **OSMP**. Нажмите клавишу **Меню** для ввода настроек.
  - 7.6. В ответ на запрос **Enter UserName** укажите имя пользователя.
  - 7.7. В ответ на запрос **Enter Password** укажите пароль.
  - 7.8. В появившемся меню **Select Login** выберите пункт **2. Isp Standard** и нажмите ввод.
  - 7.9. В появившемся меню **Select PPP** выберите пункт **1. PPP Standard**.
  - 7.10. При появлении диалога **Select Securit:** выберите **1.No Security**, иначе переходите к следующему пункту.
  - 7.11. В появившемся окне **HOST IP** введите адрес `79.142.21.14`.
  - 7.12. В появившемся меню **PORT** выберите пункт **2. Change Port** и введите порт `4240`.
  - 7.13. После этого происходит возврат в меню **Comm prm** (на экране будет указан заголовок **TCP/IP (GPRS)**).

### ПРИМЕЧАНИЕ



На некоторых терминалах Nurit пункты с 5 по 11 могут меняться местами.

8. После того, как все настройки заданы, нажмите один раз клавишу **Меню** для возврата в **Download Menu**.
9. Перейдите в пункт **6. Manual Load**. При появлении запроса нажмите ввод. При этом вы попадете в меню **MANUAL LOAD**.

## ПРИМЕЧАНИЕ



При появлении предупреждения *"Warning: for authorized only"* подождите появления вопроса **Continue? <ENTER -Y, ESC - N>** и нажмите **Ввод**.

10. Выберите пункт меню **1. Load Appl**.

## ПРИМЕЧАНИЕ



В некоторых случаях после этого появится вопрос **Appl Run. Quit?**, на который нужно нажать **Ввод**.

11. На экране появится вопрос **Change Port?<ENTER-Y, ESC-N>**. На данный вопрос нужно нажать **Меню**.

## ПРИМЕЧАНИЕ



Если нажать **Ввод**, то см. пункт [7.12](#).

После выполнения данных действий терминал установит GPRS соединение и скачает последнюю версию ПО. Приблизительное время скачивания ПО 1,5 минуты (после установления GPRS соединения).

12. Затем нажмите два раза клавишу Меню для возврата в основное меню **NOS** и выберите пункт меню **1. Run Appl**.

Будет запущено ПО и выполнено обновление настроек терминала. Приблизительное время обновления настроек - 2 мин.

Табл. 3 Список GPRS провайдеров

Название оператора	APN	UserName	Password
МТС	internet.mts.ru	mts	mts
Билайн	internet.beeline.ru	beeline	beeline
Билайн Казахстан	internet.beeline.kz	@internet.beeline	beeline
Билайн Украина	internet.beeline.ua		
Мегафон	internet		
Мегафон Лайт	internet.ltmsk	gdata	gdata
Мегафон Центр	internet.mc		
Мегафон Центр Юг	internet.mcu		
Мегафон Северо-Запад	internet.nw	nwgsms	guest
Мегафон Кавказ	internet.kvk		
Мегафон Поволжье	internet.volga		

Название оператора	APN	UserName	Password
Мегафон Урал	internet.ugsm		
Мегафон Сибирь	internet.sib		
Мегафон Дальний Восток	internet.dv		
БашСЕЛ	internet.bashcell.ru		
Киевстар	www.kyivstar.net	igprs	internet
Нижегород Сотовая Связь	internet		
Ульяновск-GSM	internet.ulgsm.ru		
Activ	internet		
Geocell	internet		
MagtiCom	gprs.ge		
СМАРТС	internet.smarts.ru		
К-Mobile	k-mobile		
UMC	www.umc.ua		
Life	internet		
Ace&Base	www.ab.kyivstar.net"		
Djuice	www.djuice.com.ua		
Jeans	www.jeans.ua		
Sim-Sim	hyper.net		
Babilon-Mobile GSM	babilon	wap	wap

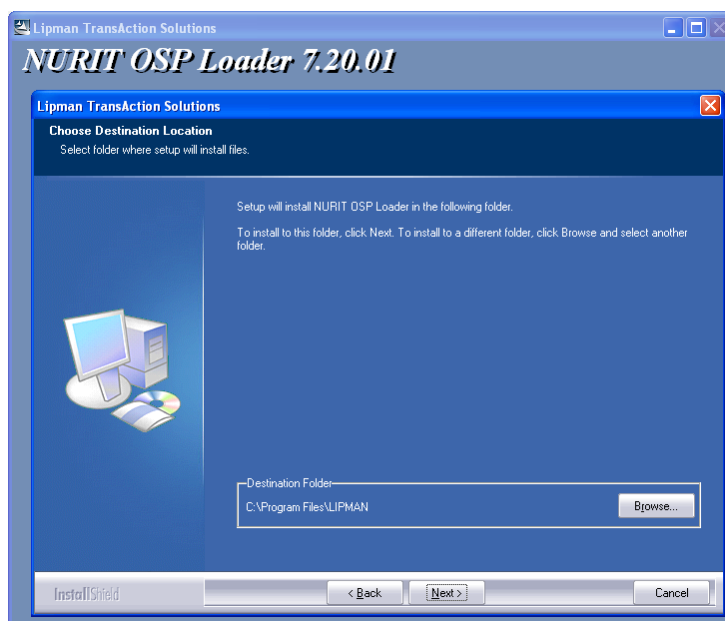
## 5. ПЕРЕПРОШИВКА NOS

### 5.1. Установка приложения Nurit OSP Loader

Для установки приложения *Nurit OSP Loader*, выполните следующее:

1. Запустите файл `setup_osploader_072001.exe`.  
При этом вы попадете в окно мастера установки (Рис. 3).

Рис. 3. Путь для установки «OSP Loader»



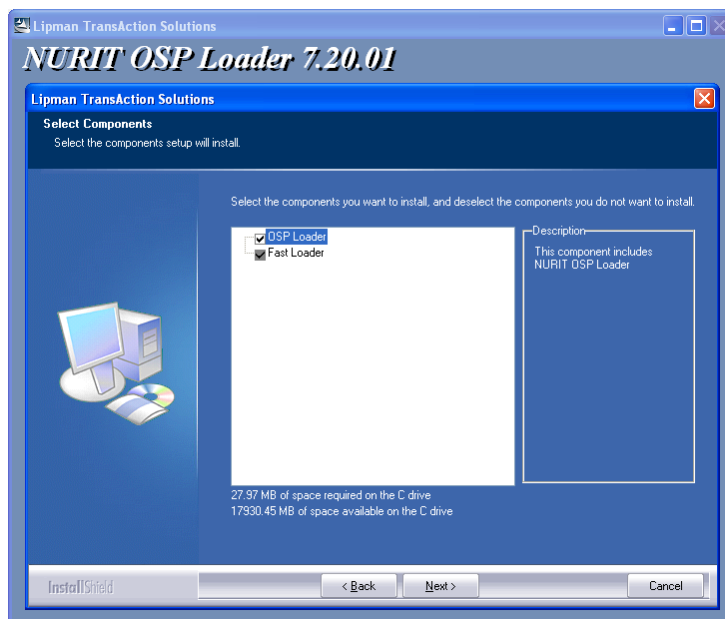
2. Укажите путь для установки **OSP Loader** и нажмите кнопку **Next>** для перехода ко второму шагу установки (Рис. 4).

#### ПРИМЕЧАНИЕ



Вы можете оставить значение по умолчанию.

Рис. 4. Выбор компонентов «OSP Loader»



3. Выберите компоненты и нажмите кнопку **Next>** для завершения установки.

**ВНИМАНИЕ**

Необходимо отметить оба компонента.

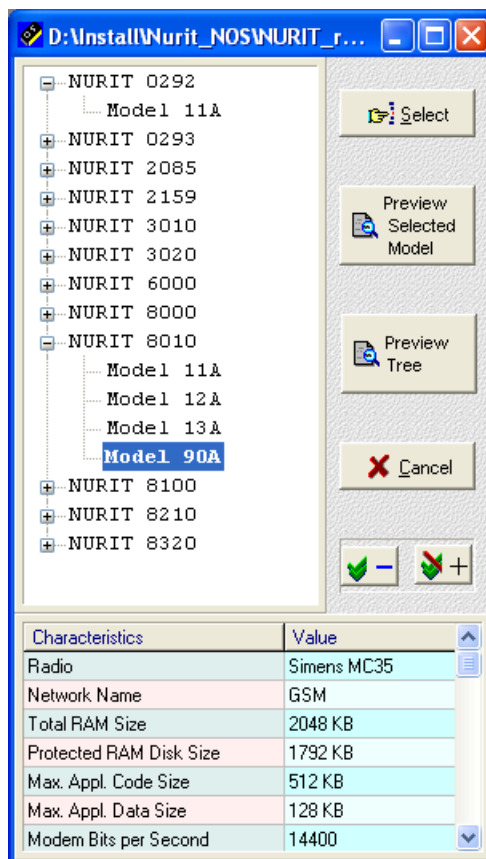
Приложение *Nurit OSP Loader* будет установлено на ПК.

## 5.2. Перепрошивка NOS

Для осуществления перепрошивки NOS выполните следующее:

1. Запустите приложение Nurit OSP Loader, открыв файл `NURIT_russia_2007_03_13_15_33.osp`. При этом вы попадете в основное окно приложения ([Рис. 5](#)).

Рис. 5. Основное окно программы «OSP Loader»



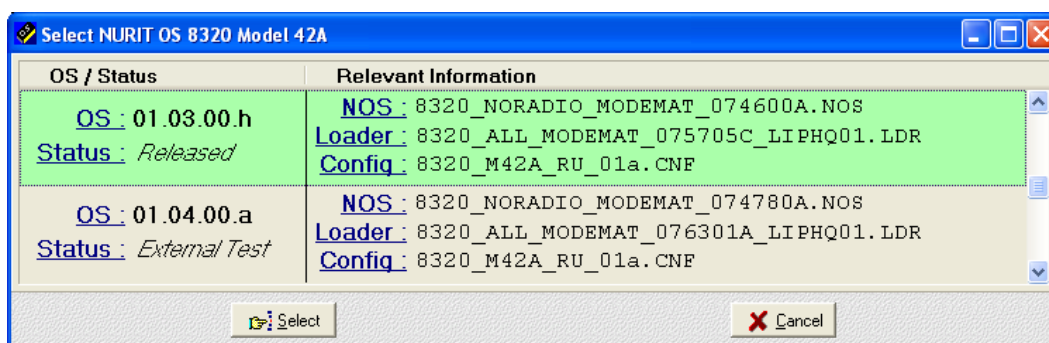
2. Выберите нужные **Тип терминала** и **модель**.

**ПРИМЕЧАНИЕ**

Узнать данные параметры вы можете в меню NOS терминала: **NOS Info** → **Config**, параметры **Family** и **Model**.

3. Нажмите кнопку **Select** (Рис. 5).  
В случае, когда для данной модели есть несколько прошивок, откроется следующее окно (Рис. 6):

Рис. 6. Выбор прошивки



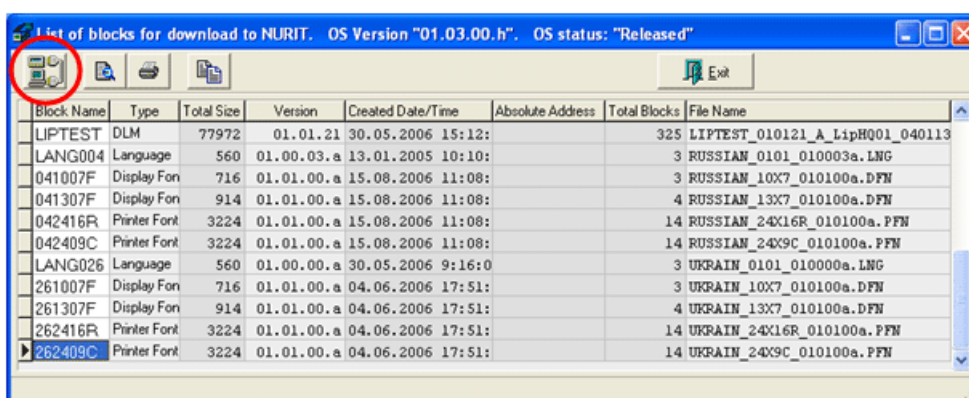
СОБЕТ



При наличии нескольких прошивок рекомендуется выбрать прошивку со статусом *Released* (поле **Status** в левой части таблицы).

- Выберите нужную прошивку, нажав соответствующую строку и Select (Рис. 6).  
После этого откроется окно с информацией о компонентах данной прошивки (Рис. 7).

Рис. 7. Информация о прошивке



- Нажмите кнопку в левом верхнем углу (см. Рис. 7).

После чего откроется окно программы *FastLoader*, которая будет осуществлять передачу **NOS** на терминал (подробнее читайте в пункте 1 раздела 1).

- Включите терминал *Nurit*.
- Войдите в **главное меню NOS** (способы входа в NOS: см. раздел 1, пункт 3).
  - Выберите пункт **Load New NOS**.
  - При запросе пароля введите 1947.

**ПРИМЕЧАНИЕ**

Если на терминале было запущено приложение, необходимо подтвердить запрос на его закрытие.

8. Далее терминал выйдет в меню **Loader**.
    - Выберите пункт Update Loader → Change Loader.
    - На запрос ID Number введите 100.
    - На вопрос «Erase NOS?» нажмите ВВОД.
  9. Далее терминал обновит загрузчик и снова выйдет в меню **Loader**.
    - Выберите пункт Update NOS → Load New NOS.
    - На запрос ID Number введите 100.
  10. Далее терминал обновит NOS и выполнит перезапуск.
- На этом перепрошивка NOS завершена.



## 6. РАБОТА С КАРТОЙ АВТОРИЗАЦИИ

Данная опция позволяет просмотреть текущие или записать на карту новые авторизационные данные.

### 6.1. Чтение данных с карты

Для чтения информации с карты выберите пункт **Сервис → Работа с картой → Чтение**. При этом вам последовательно будут показаны *номер терминала, логин и пароль*.

### 6.2. Запись данных на карту

Запись авторизационных данных на карту может выполнять только персона с правами *Главный менеджер*.

#### ПРИМЕЧАНИЕ



На карте авторизации могут храниться данные только одной персоны.

#### Подготовка

1. В случае, когда персону с правами *Главный менеджер* не существует, создайте ее на сайте <http://portal.qiwi.ru>.
2. При необходимости создайте на сайте <http://portal.qiwi.ru> персону (с правами *Продавец*), авторизационные данные которой будут записаны на карту.

#### ПРИМЕЧАНИЕ



При создании персоны используйте обычный пароль (не одноразовый).

3. При необходимости создайте на сайте <http://portal.qiwi.ru> терминал типа *POS-терминал Nurit*.

#### Порядок записи авторизационных данных на карту

1. Убедитесь в наличии GPRS-соединения для SIM-карты (например, установив ее в сотовый телефон и попытавшись зайти на любой Web-сайт).
2. Включите терминал и введите авторизационные данные *Главного менеджера*. При этом в верхней части терминала справа от времени должна появиться буква "М", которая обозначает, что в данный момент POS-терминал работает под персонею с правами *Главный менеджер* (другие возможные значки: "#" – сеть недоступна, "S" – работа под персонею с правами *Продавец*).
3. Вставьте SIM-карту в терминал.
4. Выберите пункт **Сервис → Работа с картой → Запись**. При этом вам будет предложено задать следующие параметры:
  - **Терминал** – номер терминала (созданного в системе КИВИ).
  - **Логин** – логин персоны, авторизационные данные которой будут записаны на карту.
  - **Пароль** – пароль персоны.

- **Пин** – введите ПИН-код карты.

**ПРИМЕЧАНИЕ**

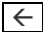
ПИН-кодом для карт, купленных в КардМастер, как правило, служит "FFFFFF".

ПИН-код вводится следующим образом: нажмите один раз цифру "3", затем 3 раза нажмите клавишу "регистр". При этом цифра изменится до "F".

После этого при включении POS-терминала достаточно вставить карту, авторизационные данные будут автоматически считаны с нее.

5. За одну сессию можно «прошить» несколько авторизационных карт. Для этого повторите пп. 3 - 4, для очередной карты и персоны.

## ПРИЛОЖЕНИЕ А: СПРАВОЧНАЯ ИНФОРМАЦИЯ

1. Выход из приложения:
  - Для Nurit 8000, 8010 и 8400 – одновременное нажатие клавиш **7+5+3**.
  - Для Nurit 8320 – одновременное нажатие клавиш **4+Меню+→+ввод**.
2. Протягивание бумаги для Nurit 8320 – одновременное нажатие клавиш **Отмена+Функ.**
3. Изменение яркости экрана – удерживая клавишу **Функ.**, нажимать клавишу **Вверх** или **Вниз**.
4. Выключение терминалов:
  - для Nurit 8000 и 8010 – комбинация клавиш **Функ.+Меню**.
  - Для Nurit 8320 – вытащить кабель внешнего питания, нажать и удерживать клавишу **Меню**, пока на экране не появится изображение песочных часов.
  - Для Nurit 8400 – вытащить кабель внешнего питания, нажать и удерживать клавишу , пока на экране не появится изображение песочных часов.
5. Выход в загрузчик **NOS**
  - Выключите терминал.
  - Нажмите комбинацию клавиш и, удерживая ее, включите терминал:
    - ⊕ Для Nurit 8000, 8010 и 8400 – **1+5+9+Ввод**.
    - ⊕ Для Nurit 8320 – **2+6+←+Ввод**.
  - После включения отпустите комбинацию клавиш. На экране появится меню загрузчика **NOS**.
  - Для запуска **NOS** вместе с автоматическим стартом приложения выберите пункт меню **5. Back to NOS**.
  - Для запуска **NOS** без автоматического старта программы, выберите пункт **6. Start NOS >**. На экране появится окно для ввода пароля. Введите пароль 1947.
6. Возврат из **NOS** в приложение.

Для корректного возврата в приложение из любого места меню NOS выполните следующее:

  - Нажмите несколько раз клавишу **Меню**, пока вы не окажетесь в основном меню **NOS**.

Признаки основного меню:

    - ⊕ Заголовок меню будет вида **8010 GSM NOS** или **8320 NOS** (или похожий в зависимости от версии **NOS** и типа терминала).
    - ⊕ Первый пункт меню будет выглядеть как **1. Back To Appl** или **1. Run Appl**.
  - Выберите пункт меню **4. Restart Appl**.

### ПРИМЕЧАНИЕ



В случае, когда приложение было запущено, будет выведен дополнительный запрос **APPL RUN, QUIT <ENTER-Y, ESC-N>**, на который необходимо ответить, нажав клавишу **Ввод**.

**ВНИМАНИЕ**

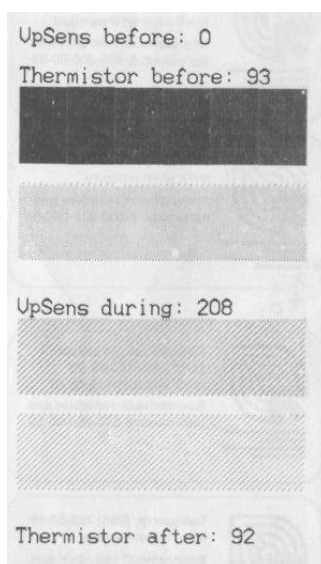
Нежелательно возвращаться в приложение с помощью пункта меню **1. Back To Appl**, так как оно продолжит работу с того места, на котором ее прервали при выходе в **NOS**, и при этом приложение может продолжить работу некорректно, так как часть необходимых настроек для своей работы оно генерирует при старте и в дальнейшем не меняет. При выходе в **NOS** эти настройки могут измениться на некорректные.

## 7. Проверка принтера на работоспособность:

- Выйдите в **NOS**.
- Выберите пункт **6. Service Menu**.
- Выберите пункт **1. Hardware Test**.
- Выберите пункт **3. Printer Test**.

После этого на принтере будет произведена тестовая печать ([Рис. 8](#)).

Рис. 8. Вид тестового чека при нормальной работе принтера



## 8. Проверка модема:

- Выйдите в **NOS**.
- Выберите пункт меню **6. Service Menu**.
- Выберите пункт меню **1. Hardware Test**.
- Выберите пункт меню **11. Radio Test**.
- Перед началом теста должна быть вставлена SIM-карта.
- В появившемся меню выберите пункт **1. Radio init test** и дождитесь окончания теста.

Если модем работает нормально, то соответствующее сообщение будет распечатано на принтере; если модем работает с ошибкой, на принтере будет распечатано сообщение об ошибке.

## СПИСОК РИСУНКОВ

---

Рис. 1. Настройка COM-порта .....	3
Рис. 2. Окно «Fast Loader» .....	5
Рис. 3. Путь для установки «OSP Loader» .....	12
Рис. 4. Выбор компонентов «OSP Loader» .....	13
Рис. 5. Основное окно программы «OSP Loader» .....	14
Рис. 6. Выбор прошивки .....	15
Рис. 7. Информация о прошивке .....	15
Рис. 8. Вид тестового чека при нормальной работе принтера .....	20

## СПИСОК ТАБЛИЦ

---

Табл. 1 Соответствие ПО моделям Nurit .....	4
Табл. 2 Соответствие файлов языкам .....	7
Табл. 3 Список GPRS провайдеров .....	10